



جمهوری اسلامی ایران

هیأت امنای دانشگاه خلیج فارس



شماره:
تاریخ:
پیوست:

صور تجلسه اولین نشست عادی از دوره سوم هیأت امنای دانشگاه خلیج فارس

مورخ ۱۳۹۷/۰۷/۱۵

پیوست شمار پنج (موضوع مصوبه بیست و ششم)

پیوست فرهنگی دانشگاه خلیج فارس (پیوست شماره یک سند راهبردی)

مقدمه

فرهنگ جامعه بر اساس انگاره‌های ذهنی، باورها، اعتقادات و سبک زیستن مردم ساخته می‌شود. ساختارها، سازمان‌ها، قوانین و کلیه نهادهای رسمی در جامعه نیز در ارتباط با فرهنگ مردم شکل می‌گیرد. بنابراین می‌توان ادعان کرد که در جامعه، نهادهای غیررسمی مقدم بر نهادهای رسمی هستند. همچنین می‌توان اشاره نمود که در یک سازمان نیز شکل‌گیری سیستم‌ها و قوانین و توفیق در اجرای آنها منوط به وجود یک فرهنگ سازمانی منسجم و مناسب است. فرهنگ سازمانی متأثر از سبک زیستن افراد و کلیه ذی‌نفعان سازمان شکل می‌گیرد و این در حالیست که سازمان نیز می‌تواند با وضع نهادهای رسمی، به فرهنگ کلیه افراد مربوط به سازمان جهت دهد و زمینه را برای تغییر و اصلاح فرهنگ افراد فراهم نماید.

دانشگاه نمونه یک سازمان با پیچیدگی‌های سیستمی و قانونی می‌باشد که توجه به فرهنگ حاکم بر دانشگاه به منظور توفیق اجرای اهداف رسمی و ساختاری آن مهم و دارای اهمیت می‌باشد. در همین راستا، دانشگاه خلیج فارس تصمیم به تدوین برنامه‌های راهبردی فرهنگی در قالب پیوست فرهنگی گرفته است که ضمیمه سند راهبردی دانشگاه می‌شود. رویکرد تدوین پیوست فرهنگی آن است که بتواند با تعیین اهداف و راهبردهای مختلف، مجموعه دانشگاه خلیج فارس را از وضع فعلی که ماحصل تضارب خرده فرهنگ‌های مختلف بوجود آمده از افراد مختلف و سیستم‌های مختلف می‌باشد، به سمت وضع مطلوب که برآمده از نگرش موجود در اسناد بالادستی و نگرش مدیریت دانشگاه و متخصصین حوزه فرهنگی می‌باشد، سوق دهد و جامعه هدف تعیین شده در پیوست فرهنگی را تحت تاثیر قرار دهد. رویکرد پیوست فرهنگی دانشگاه خلیج فارس، روشن کردن زمینه‌های فرهنگی می‌باشد و به بخش فرهنگ، به صورت دستوری نمی‌نگرد اگرچه در صورت نیاز به جهت دهی نهادهای رسمی دانشگاه در تدوین و اجرای برنامه‌های فرهنگی اقدام می‌نماید.

بدون شک آنچه در اسناد بالادستی و نگاه مدیریت دانشگاه به مقوله فرهنگ مطرح می‌باشد، رویکردی اسلامی و ایرانی می‌باشد که در قالب ساختار دانشگاه خلیج فارس بمتابجه قلمرو سازمانی و افراد ذی‌نفع دانشگاه بمتابجه قلمرو انسانی مورد اجرا واقع گردد.

ماده ۱: کلیات

درک سند پیوست فرهنگی دانشگاه خلیج فارس منوط به فهم موارد و مفاهیمی است که آن موارد در این فصل آورده شده است و شرحی از این مفاهیم ارائه شده است.

۱. فرهنگ: نظام‌واره‌ای است از باورها و مفروضات اساسی، ارزش‌ها، آداب و الگوهای رفتاری ریشه‌دار و دیرپا و نمادها و مصنوعات که ادراکات، رفتار و مناسبات جامعه را جهت و شکل می‌دهد و هویت آن را می‌سازد.
۲. مدیریت راهبردی فرهنگی در دانشگاه: فرایند تدوین، وضع و اعمال راهبردها و سیاست‌های فرهنگی، سازمان‌دهی و تقسیم کار در دانشگاه و نظارت و ارزیابی راهبردی در نهادهای مختلف دانشگاه با توجه به مقتضیات قلمرو سازمانی و انسانی دانشگاه است.

مهر مرکز هیأت‌های امنای و هیأت‌های ممیزه	دکتر عبدالرضا باقری رئیس مرکز هیأت‌های امنای و هیأت‌های ممیزه
---	--



جمهوری اسلامی ایران

هیأت انسانی دانشگاه خلیج فارس



شماره:
تاریخ:
پیوست:

صور تجلسه اولین نشست عادی از دوره سوم هیأت انسانی دانشگاه خلیج فارس
مورخ ۱۳۹۷/۰۷/۱۵

۳. قلمرو سازمانی (واحدهای فرهنگی): مجموعه نهادهای فرهنگی موجود در دانشگاه که مجریان اصلی فعالیت های فرهنگی و تولیدکنندگان محتوای فرهنگی در دانشگاه هستند. این نهادها در دانشگاه خلیج فارس عبارتند از: تشکل های دانشجویی، کانون های دانشگاه، انجمن های علمی، نهاد رهبری، معاونت فرهنگی، تشکل های اساتید و کارکنان نظیر بسیج اساتید و انجمن اسلامی مدرسین دانشگاه.

۴. قلمرو انسانی (مخاطبین): مجموعه افرادی که در فضای فرهنگی دانشگاه زندگی می کنند و تحت تاثیر و تاثر این جو فرهنگی هستند. قلمرو انسانی فضای فرهنگی دانشگاه خلیج فارس عبارتند از: دانشجویان، کارمندان، اعضای هیات علمی، خانواده ها، فارغ التحصیلان، کلیه افراد حاضر در سازمان های دولتی و خصوصی مرتبط با دانشگاه و آحاد جامعه و مردم.

۵. جامعه هدف: کلیه افراد و نهادهایی که عضو قلمرو سازمانی و انسانی دانشگاه خلیج فارس هستند، جامعه هدف پیوست فرهنگی محسوب می شوند.

۶. نماد فرهنگی: نمادهای فرهنگی در دانشگاه، شامل بنای یادبود، مجسمه، تندیس و ... می گردد.

۷. شبکه فرهنگی: به کلیه نهادهای موجود در دانشگاه که کارکرد فرهنگی دارند، شبکه فرهنگی گفته می شود؛ نظیر: کانون ها، مسجد، دانشکده ها، انجمن های علمی، خوابگاه، گروه های ورزشی، رسانه ها، شبکه های مجازی و ...

۸. رویداد فرهنگی: به رویدادهایی نظیر نشریات، مراسم هنری (موسیقی، تئاتر، فیلم و ...)، مجالس مذهبی (سخنرانی، جشن، عزاداری و ...)، فعالیت های ورزشی، اردوهای برگزار شده، جلسات هم اندیشی، مناظره دانشجویی، نقد و گفتگو کتاب، جلسات گفتگو محور، نشست های فرهنگ و اندیشه، گروه های عمومی در شبکه های اجتماعی، سایت و وبلاگ، نمادهای ایجاد شده، فعالیت های خیریه، رویدادهای آموزشی (کارگاه، همایش، سخنرانی، اردو و ...) و حلقه های مطالعاتی، رویداد فرهنگی گفته می شود.

۹. اسناد بالادستی: سندهایی که به منظور تدوین پیوست فرهنگی در نظر بوده اند و این سند در راستای پیگیری تحقق آن اسناد مبتنی بر شرایط و مقتضیات دانشگاه خلیج فارس می باشد. عبارتند از:

- سند راهبردی دانشگاه خلیج فارس (افق ۱۴۰۴ هجری شمسی)
- نقشه مهندسی فرهنگی کشور (دبیرخانه شورای عالی انقلاب فرهنگی، ۱۳۹۲)
- سند اسلامی شدن دانشگاه ها (شورای عالی انقلاب فرهنگی)
- شاخص های راهبردی، ابعاد و مولفه های فرهنگی (شورای عالی انقلاب فرهنگی، ویرایش سوم، ۱۳۸۹)
- قانون شاخص های فرهنگی (مصوب جلسه ۵۳۰، مورخ ۱۳۸۲/۹/۲۵، شورای عالی انقلاب فرهنگی)

ماده ۲: اصول بنیادین راهنما

اصول بنیادین راهنما به بیان مفاهیم والای انسانی، اجتماعی، اخلاقی و معنوی پرداخته است و بعنوان اولویت های فکری و فرهنگی انسان به معنای اعم می باشند. این اصول بنیادین راهنما عبارتند از:

۱. هویت دینی و ملی با تمرکز بر دین، زبان، تاریخ، میراث فرهنگی، ترویج استکبارستیزی و استبدادستیزی و حمایت از مستضعفین و نفی تخریب و دکم اندیشی؛

مهر مرکز هیات های انسانی و هیات های ممیزه	دکتر عبدالرضا باقری رئیس مرکز هیات های انسانی و هیات های ممیزه
--	---



جمهوری اسلامی ایران

هیأت امنای دانشگاه خلیج فارس



دانشگاه خلیج فارس
بوشهر

شماره:
تاریخ:
پوست:

صور تجلسه اولین نشست عادی از دوره سوم هیأت امنای دانشگاه خلیج فارس

مورخ ۱۳۹۷/۰۷/۱۵

۲. اخلاق با تمرکز بر اخلاق علمی، شهروندی، سیاسی، اقتصادی و عمومی؛
۳. عقلانیت و خردگرایی با تمرکز بر بصیرت و روشنفکری، تفکر و تامل‌گرایی، نقدپذیری، علم و دانش، تفکر استراتژیک و آینده نگری، خلاقیت و نوآوری و اعتدال و میانه‌روی؛
۴. آزادی با تمرکز بر آزادی فعالیت‌های دانشجویی و آزاداندیشی در تصمیمات مدیریت دانشگاه؛
۵. عدالت با تمرکز بر عدالت اجتماعی، فرهنگی، سیاسی و اقتصادی؛
۶. وحدت و انسجام در جامعه دانشگاهی با تمرکز بر تقریب مذاهب، ارزش‌های مشترک و اتحاد و همبستگی خرده فرهنگ‌ها؛
۷. صلح، مدارا و دیگ‌دوستی با تمرکز بر ارتقای تفکر دیگ‌پذیری و ترویج مفهوم وحدت در عین کثرت؛
۸. خانواده‌مداری با تمرکز بر ارتقاء و بهبود کیفیت روابط افراد با خانواده شخصی نظیر پدر، مادر و ... و خانواده دانشگاهی نظیر دانشجویان، اعضای هیأت علمی و غیرهیات علمی دانشگاه؛
۹. سرمایه اجتماعی با تمرکز بر مشارکت‌جویی، اعتماد و رضایت؛
۱۰. نظم اجتماعی با تمرکز بر جامعه‌پذیری، قانون‌گرایی، هنجارهای اجتماعی و امنیت اجتماعی؛
۱۱. استقلال فکری و ملی در دانشگاهیان با تمرکز بر خودباوری، استقلال علمی، استقلال اقتصادی و استقلال فرهنگی؛
۱۲. فرهنگ کار و کارآفرینی با تمرکز بر دانش و مهارت راه‌اندازی کسب و کار، ترویج مفهوم کارآفرینی و ارتقای انگیزه سعی و تلاش؛
۱۳. تعاملات فرهنگی بین‌المللی با تمرکز بر ارتباطات فرهنگی، تجارت بین‌المللی و ارتباطات رسانه‌ای؛
۱۴. بهداشت جسمی و روانی با تمرکز بر ارتقاء مهارت‌های زندگی عمومی، اهتمام به تهذیب نفس، ارتقاء ورزش‌های فردی و جمعی، بهبود الگوهای اوقات فراغت و کاهش آسیب‌های اجتماعی.

ماده ۳: ارزش‌ها

ارزش‌های فرهنگی دانشگاه خلیج فارس بعنوان مجموعه‌ای از باورها و اعتقادات، تسهیل‌گر تحقق چشم‌انداز، مأموریت، اهداف و راهبردهای دانشگاه می‌باشند. این ارزش‌ها بطور خاص مربوط به منابع انسانی دانشگاه می‌باشد. ارزش‌های فرهنگی دانشگاه خلیج فارس عبارتند از:

- ✓ باور به خداوند و حقیقت احد و واحد، معاد، کتب آسمانی، انبیای الهی و ملکوت؛
- ✓ اعتدالی فرهنگ اسلامی، ایرانی و بومی؛
- ✓ اعتدالی نام دانشگاه خلیج فارس در عرصه‌ی بین‌المللی؛
- ✓ بهبود مستمر و ارتقاء جایگاه در راستای مرجعیت علمی در حوزه‌های دریا، کارآفرینی، انرژی و خلیج فارس و مقبولیت علمی در سطح ملی و بین‌المللی؛
- ✓ احترام به کرامت و منزلت انسانی در روابط بین فردی و سازمانی؛
- ✓ احترام به تفاوت‌های فرهنگی و تنوع افکار و عقاید؛
- ✓ مشارکت‌جویی در حل مسائل و مسئولیت‌پذیری نسبت به نیازهای دانشگاه و جامعه؛

۳

<p>مهر مرکز هیأت‌های امنای و هیأت‌های ممیزه</p>	<p>دکتر عبدالرضا باقری رئیس مرکز هیأت‌های امنای و هیأت‌های ممیزه</p>
---	--



جمهوری اسلامی ایران

هیأت امنای دانشگاه خلیج فارس



شماره :
تاریخ :
پیوست :

صورتجلسه اولین نشست عادی از دوره سوم هیأت امنای دانشگاه خلیج فارس

مورخ ۱۳۹۷/۰۷/۱۵

ماده ۴: چشم انداز

«دانشگاه خلیج فارس؛ الگوی تعالی و تربیت معنوی و عقلانی منابع انسانی بین‌المللی، رقابت‌مند، کارآفرین، دانش‌گرا، پژوهشگر و نوآور در پرتو فرهنگ اسلامی»

تربیت معنوی و عقلانی در پرتو فرهنگ اسلامی به معنای تعالی و پرورش یافتن افراد در دانشگاه، در دو بعد روحانی و مادی انسان می باشد؛ البته این رشد و تعالی در پرتو آداب و منش اسلامی محقق خواهد شد. در ادامه به تشریح الفاظ بکار رفته در بیانیه چشم انداز اقدام شده است.

- ✓ الگو: واژه الگو به معنای نمونه بودن، الهام بخشی و یک مدل کامل دانشگاهی برای سایر دانشگاه‌ها بکار رفته است.
- ✓ تعالی: تعالی در معنای اوج دادن و ارتقا بخشیدن بکار گرفته شده است. تعالی معنوی و عقلانی به معنای ترفیع و رفعت دادن امور معنوی و عقلانی در افراد می باشد.
- ✓ تربیت: تربیت به معنای پروراندن می باشد. پرورش در سه سطح اندیشه، زبان و عمل در نظر است. این پرورش از یک سو به وجه تعامل انسان با پروردگار خویش توجه دارد و انسان را در مواجهه با مساله ربوبیت می بیند و رشد و تعالی آدمی را در تعامل با امر قدسی می بیند. از سوی دیگر، تربیت به معنای تلاش در راستای پرورش دادن افراد در تعامل سازنده و حسنه با محیط، اجتماع و سایر افراد می باشد.
- ✓ معنوی: از منظر تفکر اسلامی، انسان دارای بعد روحانی و غیرجسمانی می باشد. این بعد نیز نظیر بعد مادی دارای مراتب می باشد که فرد در جایگاه سالک معنوی باید به رشد و اعتلای آن اهتمام داشته باشد. بعد معنوی انسان ناظر به ارتباط فرد با امر قدسی از طریق روح می باشد.
- ✓ عقلانی: در بیانیه چشم انداز، عقلانیت به معنای اهتمام به جنبه های مادی آدمی چه از منظر هستی شناختی و چه معرفت شناختی می باشد. اعتلای عقلانی به معنای رشد یافتن در حوزه علم و دانش می باشد. توجه به همه عرصه های مربوط به اجتماع، اقتصاد و سیاست می باشد. توجه به نظام نوآوری، اهتمام به امر توسعه از جمله مسائل عقلانی می باشد. البته گستره عقل، همه شئون زندگی آدمی را در برمی گیرد و در اینجا مراد از عقلانی، عقل آنگونه که نزد فلاسفه متاله اسلامی شناخته شده، می باشد.
- ✓ منابع انسانی بین‌المللی، رقابت‌مند، کارآفرین، دانش‌گرا، پژوهشگر و نوآور: منابع انسانی مشتمل بر دانشجو، هیات علمی، کارمند و مجموعه مدیران دانشگاه می باشد. منابع انسانی بین‌المللی و رقابت‌مند به معنی افرادی است که در عرصه علم، فناوری و کارآفرینی توان حضور در سطح جهانی و رقابت با نمونه های مشابه خود را دارا باشند. کارآفرین به معنای افرادی است که دانش، پژوهش، فناوری و نوآوری‌ها را به جامعه منتقل نموده و در راستای حل مسائل، برای خود و جامعه، ارزش جدید خلق نمایند. دانش‌گرا به معنای افرادی است که در همه وجوه زندگی قائل به اهتمام به گزاره‌های دانشی باشند. همچنین پژوهشگر به معنای افرادی است که با رویکردی مبتنی بر پژوهش و تحقیق با مسائل مواجه گردند و در نهایت، نوآور نیز به معنای فردی است که از ظرفیت‌های موجود در جهت خلق ظرفیت و قابلیت‌های جدید بهره می برد.

۴

<p>مهر مرکز هیات‌های امنای و هیات‌های ممیزه</p>	<p>دکتر عبدالرضا باقری رئیس هیات‌های امنای و هیات‌های ممیزه</p>
---	---



جمهوری اسلامی ایران

هیأت امنای دانشگاه خلیج فارس



شماره:
تاریخ:
پوست:

صور تجلسه اولین نشست عادی از دوره سوم هیأت امنای دانشگاه خلیج فارس
مورخ ۱۳۹۷/۰۷/۱۵

- ✓ پرتو: منظور از پرتو آن است که نور و روشنایی بخش تربیت معنوی و عقلانی، فرهنگ اسلامی می باشد. بنابراین تربیت از منظر اسلام مدنظر می باشد و سایر الگوها و مکاتب فکری مد نظر نمی باشد.
- ✓ فرهنگ: نظام‌واره‌ای است از باورها و مفروضات اساسی، ارزش‌ها، آداب و الگوهای رفتاری ریشه‌دار و دیرپا و نمادها و مصنوعات که ادراکات، رفتار و مناسبات جامعه را جهت و شکل می‌دهد و هویت آن را می‌سازد. باید اشاره نمود که منظور از فرهنگ، لفظ ادب و مشتقات آن در احادیث و متون اسلامی می‌باشد.
- ✓ اسلامی: مراد از اسلام، مجموعه اعتقادات، اصول و احکامی می باشد که از قرآن، سنت و اجماع استنباط می‌شود و بدین ترتیب عقل بر همه مراتب فهم اسلام از منابع مختلف، مستولی می‌باشد.

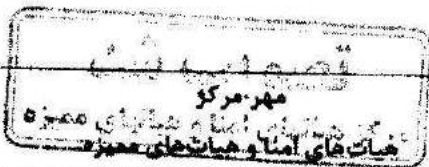
عاده ۵: ماموریت

«دانشگاه خلیج فارس ماموریت خود را معرفی سبک زندگی ایرانی و اسلامی، تعلیم آداب تدبیر و تعبد، ترویج فرهنگ دانش‌گرایی و پژوهش‌گری، ارتقای انگیزه کار و تلاش، توسعه کارآفرینی، شکل‌دهی رفتار شهروندی، ارتقای مسئولیت‌پذیری اجتماعی، مخالفت با ظاهرگرایی و خودمحوری و ترویج روحیه پرسشگری و تفکر انتقادی در افراد می‌داند»

ماموریت دانشگاه خلیج فارس آن است که با اجرای برنامه‌های مختلف و تحقق شرایط مناسب اقدام به تعلیم و تربیت افرادی نماید که بتوانند ابعاد وجودی خود را کشف نمایند و در راستای اعتلای جامعه از آن ابعاد وجودی بهره‌مند شوند. در ادامه به تشریح الفاظ بکار رفته در بیانیه ماموریت اقدام شده است.

- ✓ سبک زندگی اسلامی: همه رفتارهای روزمره و جزئی ترین تصمیم‌های فردی می تواند منبعث از الگوهای اسلامی باشد. مجموعه روش‌های تصمیم‌گیری، تصمیمات فرد و رفتارهای انسان ذیل سبک زندگی قرار می‌گیرند.
- ✓ تدبیر و تعبد: مطالعه، بررسی، سنجش و تدقیق در امور به عنوان تدبیر شناخته می‌شود که به شناخت امور منتج می‌شود. از سوی دیگر مواجهه در برابر امر قدسی و پرستش خداوند، به عنوان تعبد معرفی می‌گردد. در کنار هم قرار گرفتن این دو مسیر، منتج به وصول مدارف حکمی و علمی می‌گردد.
- ✓ دانش‌گرایی و پژوهش‌گرایی: جامعه برای رفع نیازهای خود، به مجموعه‌ای از باورها و عقاید مبتنی بر دانش نیازمند است. بخشی از دانش مورد نیاز، موجود و بخش عمده آن نیازمند پژوهش و تحقیق است. به تلاش‌های عالمانه در راستای رفع نیازها که مبتنی بر دانش و خرد بشری باشد و نه هرگونه رمل و اصطلاحات، خردگرایی و پژوهش‌گرایی گفته می‌شود. از نتایج اصلی خردگرایی و پژوهش‌گرایی، تولید علم و فناوری می‌باشد.
- ✓ انگیزه کار و تلاش: حرکت کردن برای تحقق اهداف، پشتکار داشتن، عمل کردن و ایمان و باور به اینکه برای انسان چیزی جز تلاش‌هایش باقی نخواهد ماند.

۵



دکتر عبدالرضا باقری
رئیس هیأت امنای دانشگاه خلیج فارس



جمهوری اسلامی ایران

هیأت امنای دانشگاه خلیج فارس



دانشگاه خلیج فارس
بوشهر

شماره:

تاریخ:

پیوست:

صور تجلسه اولین نشست عادی از دوره سوم هیأت امنای دانشگاه خلیج فارس

مورخ ۱۳۹۷/۰۷/۱۵

- ✓ کارآفرینی: تلاش مجدانه در راستای حل مشکلات اصلی جامعه، سازمان و فرد، کارآفرینی گفته می‌شود و در شرایط فعلی، تمرکز بر راه اندازی کسب و کار مبتنی بر فرصت‌های اقتصادی و شرایط بازار می‌باشد.
- ✓ رفتار شهروندی: رفتارهایی که اجباری از سوی حکومت برای انجام آنها وجود ندارد و در سایه انجام آنها از جانب شهروندان، برای جامعه منفی پدید می‌آید.
- ✓ مسئولیت‌پذیری اجتماعی: شایستگی است که فرد را قادر می‌سازد مراقب تلاش‌های کاری خود بوده و در راه علائق دیگران و گروه‌هایی خدمت کند که خارج از حیطه نیازهای فردی، اهداف و نگرانی‌های وی قرار دارند.
- ✓ ظاهرگرایی: ظاهرگرایی به معنای، مورد غفلت قرار دادن اصل، گوهر و باطن امور است و بسنده کردن به ظاهر مسائل، به نحوی که عمل به ظواهر، باعث دور شدن از باطن امور می‌گردد.
- ✓ خودمحوری: توجه صرف به خود و بروز منیت و خودخواهی در انجام امور اجتماعی و همچنین در نظر نگرفتن نظر دیگران و حقوق سایر ذی نفعان، بعنوان خودمحوری شناخته می‌شود. این امر باعث می‌شود که در تصمیمات مربوط به جامعه، حقوق همگانی پاس داشته نشود و تنها به نظر خود، توجه شود.
- ✓ روحیه پرسشگری و تفکر انتقادی: به معنای توان نقد کردن مبتنی بر روش صحیح و وجود روحیه پرسشگری و به چالش کشیدن امور به شکلی روشمند، منطقی و مطابق با اصول می‌باشد.

ماده ۶: اهداف

- هدف ۱. تقویت هویت اسلامی و ایرانی؛
- هدف ۲. توسعه فرهنگ کارآفرینی و نوآوری؛
- هدف ۳. توسعه فرهنگ علمی و دانش گرایی؛
- هدف ۴. توسعه مسئولیت‌پذیری اجتماعی؛
- هدف ۵. ترویج فرهنگ دانشگاه در تراز بین‌المللی.

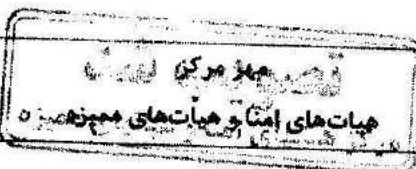
ماده ۷: راهبردها و اقدامات

در راستای تحقق اهداف تدوین شده در سند، راهبردهای متنوعی تعریف شده است. این راهبردها عبارتند از:

راهبرد ۱. توسعه نمادهای فرهنگی در سطح دانشگاه

- طراحی، مکان‌یابی و احداث نماد هویت ایرانی و اسلامی در دانشگاه
- طراحی، مکان‌یابی و احداث نماد کارآفرینی در دانشگاه
- طراحی، مکان‌یابی و احداث نماد علم و دانایی در دانشگاه
- طراحی، مکان‌یابی و احداث نماد مسئولیت‌پذیری در دانشگاه
- طراحی، مکان‌یابی و احداث نماد دانشگاه بین‌المللی در دانشگاه

۶



دکتر عبدالرضا باقری
رئیس مرکز هیأت‌های امنای دانشگاه خلیج فارس



جمهوری اسلامی ایران

هیأت امنای دانشگاه خلیج فارس



شماره :
تاریخ :
پوست :

صور تجلسه اولین نشست عادی از دوره سوم هیأت امنای دانشگاه خلیج فارس

مورخ ۱۳۹۷/۰۷/۱۵

راهبرد ۲. ایجاد شبکه‌های فرهنگی کارآمد در دانشگاه

- راه اندازی کانال‌ها و گروه‌های مجازی با محوریت اصول بنیادین راهنما و ارزش‌های دانشگاه
- انتشار مقالات در نشریات دانشجویی در قالب گاهنامه، هفته‌نامه و ماهنامه
- راه‌اندازی گروه مجازی ارتباط مستقیم دانشجویان با مسئولین دانشگاه
- راه اندازی کانال‌های علمی توسط انجمن‌های علمی و پژوهشکده‌ها
- راه‌اندازی نشریه علمی-پژوهشی پیرامون مدیریت استراتژیک و آینده پژوهی
- راه‌اندازی کانال توسط تشکل‌های دانشجویی
- چاپ نشریات دانشجویی
- ایجاد کانال و گروه‌های مجازی جهت تبادل اطلاعات فعالان دانشجویی
- ایجاد شبکه فارغ التحصیلان دانشگاه
- انتشار گاهنامه در راستای ایجاد ارزش‌های مشترک در دانشگاه
- انتشار نشریه مرکز مشاوره
- راه‌اندازی شبکه فناوری به زبان انگلیسی جهت معرفی محصولات فناورانه و پژوهش‌های دانشگاهی
- راه‌اندازی نسخه انگلیسی سایت دانشگاه به زبان انگلیسی و زبان عربی
- چاپ نشریه مرکز مشاوره بصورت ماهیانه
- حضور هفتگی مشاور در خوابگاه‌ها در راستای ایجاد شبکه همیاران فرهنگی در خوابگاه‌های دانشگاه
- راه‌اندازی کافه‌های فرهنگی در خوابگاه‌ها و دانشکده‌ها به منظور توسعه گفت‌وگو علمی، خلاقیت و نوآوری

راهبرد ۳. برگزاری رویدادهای فرهنگی بطور مستمر در دانشگاه

- برگزاری نشست‌های ماهیانه برای اعضای هیأت علمی و محققین
- برگزاری سخنرانی برای دانشجویان جدیدالورود
- برگزاری جلسات سخنرانی، هم‌اندیشی و کارگاه با محوریت اصول بنیادین راهنما و ارزش‌های دانشگاه
- برگزاری همایش، کنفرانس با محوریت اصول بنیادین راهنما و ارزش‌های دانشگاه
- برگزاری حلقه‌های مطالعاتی تاریخ اسلام در دانشگاه
- برگزاری اردو به مناطق توریستی استان بوشهر برای دانشجویان
- برگزاری تورهای تفریحی برای دانشگاهیان کشور و توریست‌های خارجی
- برگزاری اردوهای زیارتی
- برگزاری جلسات تفسیر قرآن و نهج البلاغه
- برگزاری حلقه‌های مطالعاتی فلسفه اسلامی در دانشگاه
- اعطای تسهیلات مالی جهت مشارکت گروه‌های مستقل دانشجویی در فعالیت‌های اجتماعی

۷

<p>مهر مرکز هیأت‌های امنای و هیأت‌های ممیزه</p>	<p>دکتر عبدالرضا باقری رئیس مرکز هیأت‌های امنای و هیأت‌های ممیزه</p>
---	--



جمهوری اسلامی ایران

هیات امنای دانشگاه خلیج فارس



شماره:
تاریخ:
پیوست:

صور تجلسه اولین نشست عادی از دوره سوم هیات امنای دانشگاه خلیج فارس
مورخ ۱۳۹۷/۰۷/۱۵

- اجتماع ماهیانه فعالان دانشجویی در مسجد دانشگاه جهت گفتگو پیرامون مسائل روز
 - اعطای زمان برابر به تشکل‌های دانشجویی جهت استفاده از فضای مسجد برای برگزاری برنامه‌های فرهنگی، اعتقادی و سیاسی
 - برگزاری تجمعات مشترک برای دانشجویان با ادیان و مذاهب مختلف
 - برگزاری رویدادهای مختلف فرهنگی با حضور نمایندگان فرهنگ‌های مختلف
 - برگزاری اردوهای مشترک بین فعالان دانشجویی
 - برگزاری جلسات مشترک مدیریت دانشگاه با فعالان دانشجویی و ایجاد صلح و دوستی بین ایشان
 - برگزاری رویدادهای فرهنگی با محوریت اصول بنیادین راهنما و ارزش‌های دانشگاه
 - برگزاری اردوهای فرهنگی با حضور فعالان دانشجویی
 - برگزاری جلسات هم‌اندیشی، مناظره دانشجویی، نقد و گفتگو کتاب، جلسات گفتگو محور و نشست‌های فرهنگ و اندیشه
 - برگزاری سخنرانی در مسجد پیرامون کثرت و مقولات اجتماعی
 - طرحی و راه‌اندازی رویدادهایی جهت ارتقای انگیزه و تلاش نظیر جلسات هم‌اندیشی، کافه کتاب، سخنرانی در مسجد و ...
 - برگزاری رویدادهای فرهنگی در مقیاس بین‌المللی
 - برگزاری بازارچه‌های فرهنگی متناسب با شرایط منطقه خلیج فارس
 - برگزاری مسابقات ورزشی برای دانشجویان، کارمندان و اعضای هیات علمی
 - برگزاری تجمعات ورزشی در قالب ورزش صبحگاهی و همگانی
 - استقرار تسهیلات رفاهی و تفریحی در خوابگاه، مسجد و دانشگاه
 - گسترش و حضور مستمر مرکز مشاوره در سطح دانشکده‌ها و خوابگاه‌ها و دانشگاه
- راهبرد ۴. توسعه هنرهای زیبا در دانشگاه**
- برگزاری مسابقات نقاشی، تئاتر و موسیقی بر محور اصول بنیادین راهنما و ارزش‌های دانشگاه
 - حمایت مالی از گروه‌های هنری فعال در دانشگاه
 - برگزاری مسابقات هنری با محوریت اصول بنیادین راهنما و ارزش‌های دانشگاه
 - برگزاری دوره‌های آموزشی هنرهای زیبا در دانشگاه
- راهبرد ۵. توسعه کانون‌های فرهنگی، مذهبی، ورزشی و هنری در دانشگاه**
- حمایت از راه‌اندازی کانون‌های صنفی
 - حمایت از راه‌اندازی کانون گفتگوی فرهنگ‌ها و تمدن‌ها در دانشگاه
 - حمایت از راه‌اندازی کانون صلح در دانشگاه خلیج فارس
 - حمایت از راه‌اندازی کانون‌های فرهنگی و مذهبی در دانشگاه
 - حمایت از راه‌اندازی کانون دانشگاه کارآفرین
 - راه‌اندازی کانون دانشجویان بین‌الملل

۸

<p>مهر مرکز</p> <p>هیات‌های امنای و هیات‌های ممیزه</p>	<p>دکتر عبدالرضا باقری</p> <p>رئیس هیات‌های امنای و هیات‌های ممیزه</p>
--	--



جمهوری اسلامی ایران

هیأت امنای دانشگاه خلیج فارس



دانشگاه خلیج فارس
بوشهر

شماره:
تاریخ:
پیوست:

صور تجلسه اولین نشست عادی از دوره سوم هیأت امنای دانشگاه خلیج فارس
مورخ ۱۳۹۷/۰۷/۱۵

- راهاندازی کانون دانشجوی و رسانه
- راهاندازی کانون‌های مشترک استاد-دانشجو و دانشگاه-خانواده
- راهاندازی کانون ازدواج و خیریه دانشجویی
- حمایت از راهاندازی کانون‌های ورزشی ویژه خوابگاه‌ها
- راهبرد ۶ برگزاری دوره‌های آموزشی پیرامون اولویت‌های فرهنگی**
- برگزاری دوره‌های آموزشی بر محور اصول بنیادین راهنما، ارزش‌ها و اهداف فرهنگی دانشگاه
- برگزاری دوره‌های آموزش زبان فارسی و پهلوی باستان
- برگزاری دوره‌های آموزش زبان عربی
- برگزاری دوره‌های آموزشی زبان انگلیسی
- برگزاری دوره‌های آموزش فلسفه اسلامی پیرامون بازتاب اجتماعی مفهوم وحدت در عین کثرت و سیره اجتماعی ائمه علیهم‌السلام
- برگزاری دوره‌های آموزشی تاریخ اسلام و تاریخ ایران
- برگزاری دوره‌های آموزشی کارآفرینی و راهاندازی کسب‌وکار
- برگزاری دوره‌های آموزشی پیرامون مهارت‌های زندگی
- برگزاری دوره‌های آموزشی پیرامون عدم مصرف مواد مخدر و کنترل رفتارهای جنسی پر مخاطره در خوابگاه‌ها
- راهبرد ۷ تسهیل فرآیندهای اداری پیشروی رویدادهای فرهنگی در دانشگاه**
- تدوین آیین نامه و ابلاغ به واحدهای ذی ربط در جهت تسهیل دعوت از مهمانان توسط تشکل‌های دانشجویی
- تدوین و ابلاغ آیین نامه در راستای افزایش ارتباط مستقیم مسئولین با دانشجویان
- ایجاد دفتر حقوق مالکیت معنوی برای حمایت از ایده‌های دانشجویان
- تدوین و ابلاغ آیین نامه بمنظور برابری تشکل‌های دانشجویی در دریافت تسهیلات مالی
- تدوین و ابلاغ آیین نامه فعالیت‌های دانشجویی به تشکل‌ها
- اعلان فراخوان جهت مشارکت دانشگاهیان در فعالیت‌های فرهنگی
- تدوین و ابلاغ آیین نامه جهت تسهیل برگزاری برنامه‌های گروه‌های مستقل دانشجویی
- تدوین و ابلاغ آیین نامه جهت حمایت از نظرات مختلف مطرح شده در دانشگاه
- بازبینی و اصلاح آیین نامه‌های انضباطی به منظور انطباق با نظرات همه ذی‌نفعان دانشگاه
- تدوین و ابلاغ آیین نامه جهت آموزش تعدادی از دروس به زبان انگلیسی
- تدوین و ابلاغ آیین نامه جهت مقابله با آسیب‌های اجتماعی در دانشگاه

ماده ۸: چارچوب نهادی و نظام اجرایی

برای تحقق اهداف و برنامه‌های سند پیوست فرهنگی دانشگاه خلیج فارس، الزامات نهادی و نظام اجرایی در سه بند، به شرح زیر می باشد:

<p>مهر مرکز هیات‌های امنای و هیات‌های ممیزه</p>	<p>۹ دکتر عبدالرضا باقری رئیس مرکز هیات‌های امنای و هیات‌های ممیزه</p>
---	--



جمهوری اسلامی ایران

هیأت امنای دانشگاه خلیج فارس



شماره:

تاریخ:

پیوست:

صورتجلسه اولین نشست عادی از دوره سوم هیأت امنای دانشگاه خلیج فارس

مورخ ۱۳۹۷/۰۷/۱۵

بند ۱) نظارت و ارزیابی سند پیوست فرهنگی بر پایه این سند بر عهده شورای فرهنگی دانشگاه خلیج فارس می باشد. بنابراین شورای فرهنگی دانشگاه متولی مدیریت راهبردی فرهنگ در دانشگاه می باشد.

شورای فرهنگی دانشگاه خلیج فارس موظف به ارائه سالانه برنامه فرهنگی می باشد و در برنامه های فرهنگی سالانه، با استفاده از سند پیوست فرهنگی به ارائه اهداف، راهبردها، برنامه های اجرایی و ارزیابی سالانه اقدام می شود.

تبصره ۱. با تصمیم شورای فرهنگی دانشگاه خلیج فارس، مسئولیت ارائه رویدادهای فرهنگی سالانه می تواند به هریک از واحدهای فرهنگی دانشگاه خلیج فارس ارائه گردد.

تبصره ۲. معاونت فرهنگی دانشگاه موظف است بطور سالانه، اقدام به ارائه گزارش پیرامون شاخص های پایش زیر به شورای فرهنگی دانشگاه

ردیف	شاخص پایش
۱	سهم انواع رویدادهای فرهنگی برگزار شده به کل رویدادها
۲	سهم واحدهای فرهنگی در برگزاری رویدادهای فرهنگی
۳	سهم مخاطبین برنامه های فرهنگی برگزار شده از کل مخاطبین رویدادهای فرهنگی
۴	سهم واحدهای فرهنگی دانشگاه در هزینه های فرهنگی
۵	کیفیت برنامه ها منطبق با اهداف سند (کیفی)

تبصره ۳. بایستی شاخص های پایش بالا مطابق با اصول زیر بررسی گردند:

- تخصیص عادلانه منابع به شکل های دانشجویی
- انطباق برنامه های فرهنگی برگزار شده با سند پیوست فرهنگی
- ارتقای سهم شکل های دانشجویی در اجرای برنامه های فرهنگی در دانشگاه
- برابری همه واحدهای فرهنگی در پیگیری مطالبات فرهنگی و برگزاری برنامه های فرهنگی

بند ۲) معاونت فرهنگی دانشگاه خلیج فارس بطور سالانه برنامه های پیوست فرهنگی را به واحدهای فرهنگی و کلیه دانشجویان ارائه نموده و در صورت همکاری در برگزاری برنامه ها، بودجه مورد نیاز به آن برنامه ها تخصیص خواهد یافت.

بند ۳) مدیریت راهبردی فرهنگ در دانشگاه موظف به برگزاری جلسات منظم ماهانه هستند و در صورت نیاز جهت های فرهنگی نهادهای رسمی موجود در قلمرو سازمانی را در چارچوب سند پیوست فرهنگی، مشخص نمایند.

ماده ۹: پیوست فرهنگی دانشگاه خلیج فارس (پیوست شماره یک سند راهبردی) در «۹» ماده و «۳» تبصره در تاریخ ۱۳۹۷/۷/۱۵ هیأت امنای برای اجرا از تاریخ ابلاغ به تصویب رسید.

۱۰

مهر مرکز هیأت های امنای و هیأت های ممیزه	دکتر عبدالرضا باقری رئیس هیأت های امنای و هیأت های ممیزه
---	---